

琉球リースだより

新 mi-kaji 【みーかじ】 風

今さら聞けない、今から学ぶ
ビジネスマナー

簡単解説
パツパツと分かるリースの話

しまくとぅばの雑学
そうだったのか？しまくとぅば

いろんなところでリース
平成大交易時代
沖縄今昔物語

2016
第16号

「とんぼ玉」
作者・撮影／彩元堂 増永 元

いろんなところで リース

第16回

リースの対象物件といえば、小さなものはOA機器・パソコンから、大きなものは船舶・

航空機に至るまで、広い分野にわたって、お客様のニーズに応えています。

そこで、このコーナーでは、当社が選定したリース物件にスポットを当てて紹介します。



観光立県を支える安全第一の特殊車両 「燃料給油車両(タンクローリー)」



沖縄県に来県する観光客数は右肩上がりです。それを支えています。そんな状況を呈する那覇空港で活躍しているのが、航空機に燃料を供給する給油車両です。

その航空機の燃料は、JET A-1（ジェットエンジンと呼ばれるジェット燃料で、なんと99%が、灯油。残りの1%は、上空の低温で凍らないための氷結防止剤などの添加剤が入っているそうです。約40トンの給油車両には、24キロリットルの燃料が充填できます。大型の航空機の場合、1回の給油でほとんど使い切ってしまうますが、離島便など比較的小さな航空機では、2、3回給油ができるそうです。

給油は航空機の着陸後から次の離陸までの間に行われますが、運航スケジュールによって給油時間は15分から数時間とさまざま。そのため緻密なスケジュールによって管理され、効率よく給油車両が出勤しています。しかし、そんな緻密に組まれたスケジュールも通用しなくなるのが台風です。臨時便の運航で、給油車両も対応に追われますが、あくまでも緑の下での力持ち。時間厳守のプレッシャーの中、安全第一に次から次へと給油していきます。

無事に飛び立つ空を見上げてホッと胸をなでおろす人々によっても、観光立県沖縄は支えられています。沖縄県が掲げる、観光入域客数一千万人、観光収入一兆円を実現する準備も着実に整っていると感じました。



平素は格別のお引き立てを賜り誠に有り難く
厚く御礼申し上げます。
連日猛暑が続いております。
本誌「新風」により涼やかな風をお届けできれば幸いです。
皆様のご健康とご自愛をお祈りいたします。

暑中お見舞い申し上げます



第45期役員体制

執行役員 営業第一部長
渡口 政則

常務取締役
城間 英享

代表取締役社長
安田 幾夫

専務取締役
幸地 均

常勤監査役
崎山 喜久雄

執行役員 営業企画部長
大額 隆





今さら聞けない、今から学ぶ ビジネスマナー②

～かりゆしウエア編～

「今さら」を「今から」に。「さ」を「か」に置き換えて、新たな自分の可能性を発見してみませんか？
今回は、沖縄の夏の風物詩「かりゆしウエア」の着こなし術を紹介いたします。

かりゆしウエアの 原点は「沖縄シャツ」

沖縄県で正装として定着している「かりゆしウエア」。その起源は意外にも古く、1970年。当時の社団法人沖縄県観光連盟会長・宮里定三氏(故人)の「沖縄の暑い夏を快適に過ごすとともに観光PRのために」という発案により、「沖縄シャツ」の名称で発売されたそうです。1990年には「かりゆしウエア」の名称が制定され、徐々に官公庁などでの着用が広まり、2000年に行われた「九州・沖縄サミット」で、各国の首脳が着用したことで注目され、沖縄の夏のビジネスウエアとして、認められるようになりまし

た。急速に広まったかりゆしウエアの着こなしについて、ある程度の着用ルールはあるようですが、個人に委ねられているところが多いのではないのでしょうか。そこで今回は、ビジネスシーンに好印象を与える着こなし術を紹介したいと思います。

印象度アップの「ツツ」

かりゆしウエアを上手に着こなす上で大切なポイントは、「清潔感」と「爽やかさ」です。また、前述のように、沖縄の暑い夏を快適に過

ごすことを目的のひとつとして発案されたため、見た目にも涼し気な印象を与える着こなしが不可欠です。

「清潔感」と「爽やかさ」のある身だしなみにするための注意点
・きちんとプレス(アイロンがけ)され、パリッとしていること
・襟ぐりに汚れがない

・汗対策をしつかりとする

沖縄で根強い人気の素材は天然素材の綿や麻など。通気性がよく汗も吸い取ってくれるので、沖縄の気候に最適なのがその理由だそうです。ただ天然素材はシワになりやすく、洗濯後のアイロンがけを怠ってしまうと、せっかくの素材もヨレヨレになってしまい、清潔感が失われてしまいます。最近では、アイロンがけが不要な生地もあります。

汗対策には何となく下着の着用が有効です。シャツの下にTシャツなどを着用している方も多くいるようですが、最近人気の汗をすばやく吸い取り逃してくる素材を使った下着などは、より効果的です。濃い色合いのかりゆしウエアは、汗ジミが目立ちやすいので注意が必要です。また、Tシャツは柄が透けて見えないように無地を着用しましょう。

女性のかりゆしウエア について

女性の場合、かりゆしウエアを、制服の代わりとして着られる方が多いようです。職場での正装として認められているので、安心して着ていけます。下はスカートでもズボンでもOK。女性のファッションは職場を明るくするといった効果もあるので、カラフルな柄や小さな花柄をあしらったかわいらしいデザインなどで、ファッションを楽しんでください。その場合、足元はパンプスなどで「きちんと感」を演出しましょう。

取材衣装協力：株式会社日進商会(MAJUN)



ワンランク上の 着こなしのポイント

①ズボン・靴・ヘアスタイルで差をつける！
かりゆしウエアは、ビジネスとカジュアル、どちらでも着回しができますが、スラックスや靴の選び方で印象は大きくかわります。リゾートウエアとして楽しむのであれば、半パンやサンダルなどで遊びゴコロと軽やかさを演出できますが、ビジネスで着用する場合は、ビジネス用のスラックスや革靴が基本です。スラックスの色は、黒や紺などが無難ですが、涼し気な印象を与えるグリーンやベージュなど、かりゆしウエアの柄色に合わせて選ぶとオシャレ感がアップします。
ヘアスタイルも決め手のポイント



トです。ジェルなどでウェット感を出したり、根元をふんわり立ち上げたりと、爽やかさをプラスすることができま

②デザインの選び方

「今日、何を着て行こうか？」と迷ったときは、その日の仕事に合わせた選ぶと好印象につながります。例えば営業マンの場合、その日に訪問するお客様をイメージして、元気のよい会社なら大柄なデザインを、実直そうな会社には落ち着いたデザインといたつたように。かりゆしウエアを新調する場合も、自分の好みに合わせるのもいいですが、相手のことを考えて選ぶと、デザインの



白地にワンポイント柄は清潔感と爽やかさを備えているので、どんなシーンにも最適です。

幅も広がり、TPOに合わせて着用することもできます。
当初、開襟が主流をなしていた襟のデザインも、近年ではボタンダウンが人気です。開襟は襟元が広く開いているので涼し気ですが、広く開けすぎるとラフな印象になってしまうので注意が必要です。

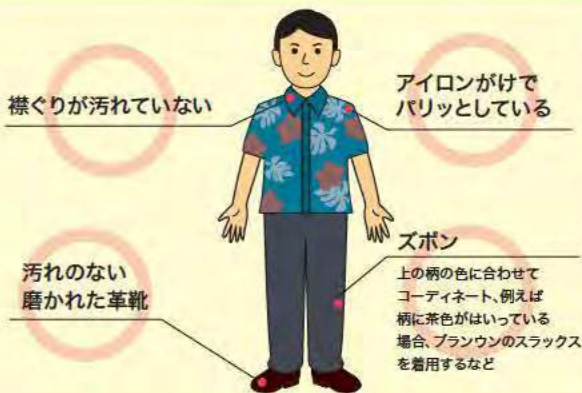
③色の選び方

根強い人気なのが、ネイビーやブルーです。爽やかで信頼感を与える色なので、就職活動のスーツでも人気のカラーです。
白地にワンポイント柄は清潔感と爽やかさを備えているので、どんなシーンにも最適です。

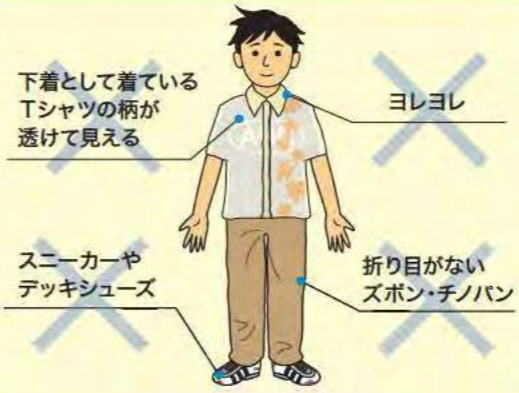
④サイズの選び方

意外と忘れがちなのがサイズの選び方です。ピチピチしていたり、ダボダボしていたりすると、見た目の印象度も落ちてしまいます。天然素材は洗濯によって多少縮むことがあるようです。試着してびったりの場合は、ワンサイズ上を試着してシルエットを確認してください。同じMサイズでもメーカーによって大きめ、小さめがあるので、購入する際は試着をおすすめします。

ワンランク上の着こなし



好感度ダウンの着こなし



そうだったのか？しまくとぅば

近年、市町村や学校などで「しまくとぅば」を見直そうという動きが活発になってきていますが、「しまくとぅば」には、まだまだ知られていない不思議なことや魅力がいっぱい。このコーナーでは、そんな「しまくとぅば」の「そうだったのか？」という新たな発見を雑学ネタとして紹介いたします。



名嘉山 秀信 (なかやま ひでのぶ)

昭和20年伊是名村生まれ
しまくとぅば連絡協議会副会長
那覇市文化協会理事
うちなーぐち部会事務局長

労働移民から始まり 現在では約40万人の世界の沖縄人
いよいよ今年開催

世界のウチナンチュ大会

10/27 ~ 30

しまくとぅばはウチナンチュの魂だ!

② 指小辞ぐわーの
肝心(ちむぐくる)

縮小辞・指小辞という文法用語があることをご存知でしょうか。名詞や形容詞の後ろに付き「小さい」「少し」といった意味です。三朗ぐわー、可愛いぐわー、猫(まや)ぐわーなど、愛着、親近感などのニュアンスを込めて使

います。日常、何気なく使っている言葉ですが、用法の意味を知ると心が和みます。縮小辞には親しみとは別に「軽蔑」の意味でも使用されます。例えば、わらばー(童)ぐわー、ふらーぐわー(馬鹿者)。しかし軽蔑の意味で使用されるものの沖縄語の縮小辞には、相手を切る捨てる残酷さはなく、包み込む優しさがありません。うちな



① ちむぐくる、肝に宿る
うちなーんちゅの心

日本語で心を表現する時、一般的には胸に手を当てるし、絵文字では「♡マーク」で表現します。このように心は人体の心臓に宿ると考えますが、うちなーんちゅの肝に宿ると考えます。漢字で表すと「肝心」と書いて「ちむぐくる」と読みます。「きも」の「き」は沖縄語(うちなーぐち)では「ち」に音韻変化し、「も」は「む」に変化するからです。同じように「ごころ」は「くくる」になります。

なぜ心が肝にやどると思うのかは研究者に委ねるとして、沖縄語の「ちむぐ

9月18日が「しまくとぅばの日」に制定されてから今年で10年になります。制定のきっかけは県議会が南米視察に行った時、現地では見事にしまくとぅばが話されており、「それに引き換え母島の沖縄では…」とショックを受けた議員によって提案され条例ができたと聞いています。このため沖縄県は普及推進計画を作り、毎年県民大会を開催するなど普及に努めています。しまくとぅばはうちなーんちゅの魂・アイデンティティのもと、文化遺産子であるということをお忘れはならないでしょう。

「ちむ」の文化うちなーぐちには、
心やさしく味くーたー

くる」には日本語の「心」より深い意味合いがあるといわれています。例えば同情を示す日本語は「かわいそう」ですが、沖縄語では「ちむぐりさん」といいます。「ちむ」が付くことで相手の感情により深く共感するというニュアンスがあるのです。うちなーんちゅのやさしさが込められているのですね。

実は沖縄語には「ちむ」の付く言葉がたくさんあります。「ちむぬねーらん(やる気がない)」「ちむぢゅらん(心がやさしい)」「ちむがなさん(心から可愛く思う)」「など。しまくとぅば・うちなーぐちは味くーたーで味わい深いですね。「ちむ」の文化だといわれる所以です。

最近の若者言葉で気持ち悪いを「きもい」というようですが、沖縄語の発音では「ちむい」になります。でも全く意味が違うことは、皆さんならお分かりでしょう。

んちゅの「ちむぐくる」が溢れているのです。

今年10月には5年に一度の「世界のウチナンチュ大会」「世界若者ウチナンチュ大会」が那覇市などで開催されます。過去の大会では久しぶりに故郷に帰ってきた人が「うちなーぐちで挨拶したのに大和ぐちで返ってきた寂しい思いをした」という話を聞いたことがあります。今年は海外の太郎(たらー)ぐわー、次朗(じらー)ぐわー、三朗(さんだー)ぐわー、ちらーぐわー達(たー)が「ちむふじやん(満足した)」と言ってそれぞれの国に帰れるよう、うちなーぐち・しまくとぅばでゆんたくし母島の「ちむぐくる」を示したいものです。

沖縄語しえー 何んでい言ゆが?

練習問題②

「あの娘はとても可愛いね」はしまくとぅばでは何と言うでしょうか? ()に当てはまる言葉をいってください。

あぬ ゐなく童一 いっぺー ()やんやー。

※解答は14ページ

沖縄語しえー 何んでい言ゆが?

練習問題①

「顔より心が一番だよ」はどういうふうに言いますか? ()に当てはまる言葉をいってください。

かーぎやか()第一どー

※解答は14ページ

ご名答!さすが私が大好きな社長だなあ〜!

(やっぱり気持ち悪い)...

補助金はあまりにも種類が多くて、全部の把握は、残念ながらできていませんが... 只今、鋭意勉強中です!

君は、若いからどんどん吸収して、いい提案をしてくれよ!

丸投げしないでくださいよ〜! 社長も一緒に勉強しましょうよ。

今日もためになったぞ!

じゃ!見直し、準備してきましょうね!?

いやいや、もうちょっと考えさせてくれ... (次回まで引っ張るぞ!)

こんなに喋らせて、それはないですよ!(汗)

- ポイント**
- ☑ 物件購入に対する補助だけではない。
 - ☑ リースを活用した補助金もある。
 - ☑ 補助金交付の注意点。
 - ☑ 助成金と補助金の違い。

もちろんですよ!
我々の納めた税金が財源ですから。

君はそんなに納めていないと思うけどね!

うう.....(反論できないのが現実だあ!)
補助金の交付が決定しないと、リース契約や発注ができない点や受給後の報告義務があったり法定耐用年数の間は、処分ができないなどのルールがあります。また補助金の規程に違反した場合には、返還義務が発生します。とにかく提出書類は多いですよ!

面倒くさそうだなあ!

社長...!

急に大きな声をだすなよ!

私にお任せください!
私は社長のサポーターですから...
ちなみに『補助金』と『助成金』の違いわかります?

(俺を試す気か?)そんなの知ってるぞ。
補助金は申請して審査を通過すると受けられ、助成金は要件を満たしていれば受けられる。それくらい俺も勉強しているぞ〜!

簡単解説 1分で パッパッとわかるリースの話

第16回

アカバナー商事
すば
須場社長



このコーナーでは、リースに関するホットな話題、お役立ち情報などをできるだけ簡潔にお伝えします。



琉球リース
そうき
早来主任

補助金を活用したリース

社長、水臭いですよ〜、私と社長の間柄なのに...?

(今日はやけに馴れ馴れしいなあ〜?)...

補助金にもよりますが、リースでも補助金を受けることができる場合がありますよ!
しかも自己資金を準備する必要もありませんよ。

そうなのか。
てっきり現金購入が、補助金を受ける条件だと思っていたよ。
リースで補助金を活用できれば、自己資金を準備する必要もなくなるなあ。

日頃から何でも聞いてくださいって、言っているじゃないですか。
国及び各地方公共団体などがさまざまな補助金を組成しているので、各補助金の内容を確認する必要がありますが、最近はリースを活用した補助金も増えているんです。
特に設備の省エネ促進に対する補助金が多いですね。
これも〇〇〇ミクス、なんですかね〜!

補助金って..手続きとか制約が多いんだろ〜?

お久しぶりで〜す!社長〜!

今日はやけに明るいなあ。
何かいいことでもあったのかな?

須場社長に会えるのが嬉しくて、嬉しくて〜!
昨日の夜は、おかげで眠れませんでしたよ!

なんだか気持ち悪いなあ...

そろそろ御社も倉庫設備の代替計画ありましたよねえ〜。
今回もリース契約してくれますよね!!

上機嫌のところ大変申し訳ないが...
補助金を受けるために、現金で購入しようかと思っているんだよ。
もちろん全額を補助金で賄うことは、できないけどね。

ガーン...!

〇〇省の予算で〇〇設備投資補助事業というのがあって、今回、投資する設備が補助金の対象となるらしいんだよ!

※本コーナーは、分かりやすさを第一に誌面を構成しているため、厳密には正確でない記述が含まれている場合があります。ご了承ください。



2016年度 / NEW FACE

皆さまのところに伺うことが
徐々に増えていくと思います。
末永くお付き合いください。

琉球リースのNEW FACE

期待の新人6人を紹介します。宜しくお願いします!!



04 阿波連 亜林
総務部 Aki Aharen

さそり座
160cm O型



同期の
お姉さんの存在

趣味
DVD
「ホワイトカラー
(海外ドラマ)」
にはまっています。

尊敬する人
今まで育ててくれた同僚に
感謝しています。

モチベーションアップのスイッチ
おいしいご飯とお酒を飲んでいるとき

これだけは絶対、他人には負けないこと
ドイツへの交換留学経験。
国際交流で日本の英語とは異なる価値観や
多様性を学びました。

仕事で大切にしていること
「現金納め??」など、経理事務として
初めて聞く言葉が多いため、先輩から
教わったことを忘れないように、何度
も確認をしながら間違えないように気
をつけています。



性格の自己診断 おおらかな性格
健康のためにしていること
オフィスが10階にあるので、退社時に階段を使っています。
ホットヨガ (最近は怠っています)。

同期からみた印象
・気配りが上手
・癒し系
・お姉さんの存在です
・とてもしっかり者です

03 親富祖 緒
営業部 Nao Oyafuso

さそり座
177cm O型



繊細なスポーツマン

草野球チームに
所属中。

趣味
ラーメン店巡り

尊敬する人
母親です。
自分に厳しく周りに優しいので、
人として尊敬しています。

モチベーションアップのスイッチ
最近海に行くと、モチベーションが上がります。

仕事で大切にしていること
今は、分からないことは分からないと言うこと。
忙しい先輩でも優しく教えてくれます。

性格の自己診断
とにかく負けず嫌い

目標
会社でもプライベートでも
頼りがいのある人になること
健康第一
週1日以上ランニング



メッセージ
何事にも積極的に挑戦し、1日でも早く
戦力となるよう頑張っていきます。

同期からみた印象
・スポーツマン
・スポーツが上手そう活発そう
・気遣い系
・クールに見えるのですが、実はとてもおもしろい

02 森 浩
営業部 Hiroshi Mori

おうし座
169cm O型



ほっこり癒し系

ときどきですが、野球し
ています。

趣味
スポーツ観戦(野球、相撲)

尊敬する人
千代の富士。
1000勝という超人未だ100勝を打
ち立てたときのインタビューで「次
の目標は?」と聞かれ、1001勝と書い
たとき、目の前におられる足元大切に
することに気づかせてくれました。

モチベーションアップのスイッチ
おいしいご飯を食べたとき

仕事で大切にしていること
常に笑顔を大切にしています。
新人でも企業の代表者と会えるこの仕事
に魅力を感じています。

性格の自己診断
何に対してもゆっくりな性格なので、
仕事に対してはテキパキとこなしていきたいと思
います。

目標
見積計算をミスなく作成すること
メッセージ
氏名が2文字なのでぜひ覚えてください!!
明るく、元氣よく頑張ります。

同期からみた印象
・元氣で明るい
・かわいい
・人に可愛がられるタイプ
・最初見た時、中学生かと思った

01 宜野座 朝文
営業部 Tomofumi Ginoza

さそり座
169cm A型



振り幅の広い、
マイペース型

小3から高3まで
バスケットボール部に所属!
今は健康増進のためにラン
ニングをしています。

趣味
弟(小4)と遊びに連れていくこと

尊敬する人
大学時代のゼミの教授。
豊富な知識や、人に対して親身に
接するところを尊敬しています。

モチベーションアップのスイッチ
自分のしたことに対して、他の人に
評価をもらったとき。

これだけは絶対、
他人には負けないこと
真面目なところ
仕事で大切にしていること
先輩に教わったことはメモして、
後で復習できるように心がけています。

マイブーム
猫画像を見ること。
テレビなどで猫ブームが来ていることを知り、
猫画像をみたら癒されて、はまってしまいました。

目標
自分の力だけで契約までやってみたいです。
将来的には先輩や後輩からも頼りにされる
営業マンになることです。

同期からみた印象
・体育会系
・向上心のあるマイペース
・何を質問しても、いつも笑顔で応えてくれます
・実はとてもおしゃべり

平成大交易時代

～インバウンド・アウトバウンド～

インバウンド(訪日外国人旅行)による観光客数が急増する沖縄。その一方で海外事業を展開するアウトバウンドも注目されています。大交易時代を思わせる海外を視野にした動きを、さまざまな視点から紹介したいと思います。



平成33年度には観光収入1兆円、入域観光客数1000万人達成を目指しているが、世界の観光リゾート

平成27年度の沖縄への入域観光客数が793万6300人となり、3年連続で過去最高を記録した。その中でも海外からの入域観光客数は、167万3000人(対前年比69.4%増)となり、今や沖縄を訪れた観光客の5人に1人は外国人観光客という時代に入った。

沖縄県と一般財団法人沖縄観光コンベンションビューロー(以下、OCVB)では、来県した外国人観光客が旅行期間中、快適に過ごせるようにさまざまな事業を展開している。例えば、外国人観光客への観光案内、通訳サービス、台風などの災害時の対応サポートなどを行う多言語コンテンツクトセンターの運営や、パンフレット、メニューなどの多言語化に係る翻訳費用の助成などである。その他、異文化理解を深めてもらえるようマナーブックを制作し、空港などで外国人客へ配布するなど、外国人観光客受入に向けた整備を行っている。



先進地と比較するとソフト面・ハード面ともに差があることは否めない。外国人観光客の沖縄観光に対する満足度を調査した結果では、以前に比べると改善の傾向にあるとはいえず、「外国語対応」「WiFi環境の整備不足」に対する満足度は未だ低い。

クリアしないといけない課題があることは事実であるが、前出のとおり多くの外国人観光客が「OKINAWA」を認知し、数あるリゾート地の中からここ沖縄を選び、お越しになっていることもまた嬉しい事実である。「Welcome to Okinawa(ようこそ沖縄へ)」。

世界水準の観光リゾート地に向かって

遠方からいらしたお客さまへ県民から感謝の気持ちを示してあげることも観光振興の一つかもしれない。OCVBでは、webサイト「沖縄インバウンドnet」上で、言葉の壁や文化の違いを軽減するため、「おもてなし応援ツール」を紹介している。コミュニケーションシートや翻訳アプリの紹介、接遇マニュアルなどを無料配信している。

沖縄観光は国際化の真っ只中であり、新たなステータスを迎えている。明日は、どんなお客さまが私たちの沖縄を楽しみにいらっしやるのか。かの先人たちが築いてきた沖縄の文化・歴史・自然を大切にしながらも、時代のニーズに応え、世界水準の観光リゾート地に向かって今日も一歩前進していきたい。



2016年度 / NEW FACE

スポーツマンシップで
爽やかな風をお届けしたいと
思います!

06 宮里 庄一
車両推進部 Syouichi Miyazato

おうし座
176.5cm A型

スポーツ万能な
イクメン

趣味
野球、ビリヤード、
ゴルフ(100前後でまわります)
釣り

座右の銘

完全燃焼。
部活の経験で、
とことんやり過ぎる
習慣がつかえました。

尊敬する人

父親。
家の修理など何でもこなし。
地域の人々からの信頼も厚かったため。

モチベーションアップのスイッチは?
おいしいものを食べたとき

これだけは絶対、他人には負けないこと
早起き。
予定の時間より早く起きてしまうので、
たまにはゆっくり寝たいです。

仕事で大切にしていること

失敗を恐れず、まずはやってみること。
何でもやってみてみたいと思います。

メッセージ

大好きな車(特に早い車)に乗りこる
車両推進部に配属され光栄に思っています。
皆さまの足手まといにならないよう頑張っ
ていきますので、ご指導、ご鞭撻のほど、
よろしくお願いいたします。

同期からみた印象

・語谷の大自然で
のびのびと育ったゴルフ好きの好青年
・兄貴分として頼りにしています。

05 照屋 辰樹
営業部 Tatsuki Teruya

てんびん座
176cm AB型

和を大切にする、
爽やか系

趣味

旅行&カーブ応援
(毎年広島へ応援にいらしています)

座右の銘

笑顔・笑声
(フロア全体を明るく
できるくらい)

これだけは絶対、他人には負けないこと
飛行機のエンジン音だけで機材を出られます。
毎週休日には、子どもと新島島に出かけ飛行機を
遊んでいます。

モチベーションアップのスイッチ

お客様に言われて、
お客様の笑顔を見られたとき、「また頑張ろう!」
とモチベーションが上がります。

目標

中小企業診断士を取得して、さまざまな角度から
お客様のお役に立ちたいと思います。
また専門学校講師という前職の経験を生かし、
人材育成のお手伝いもできるようになりたいと
思います。

メッセージ

高校入試に入社してからゴルフを始めました。
ゴルフ好きの人が多く合流なので、
先輩方にアドバイスをもらっています。
先輩方を追いつかせていただいています。
まだ経験が浅いですが、笑顔を提供できる営業マン
を目指しています。
どうぞよろしくお願いいたします。

同期からみた印象

・爽やか
・目標を持って頑張っている姿がお手本になります。



米谷 保彦

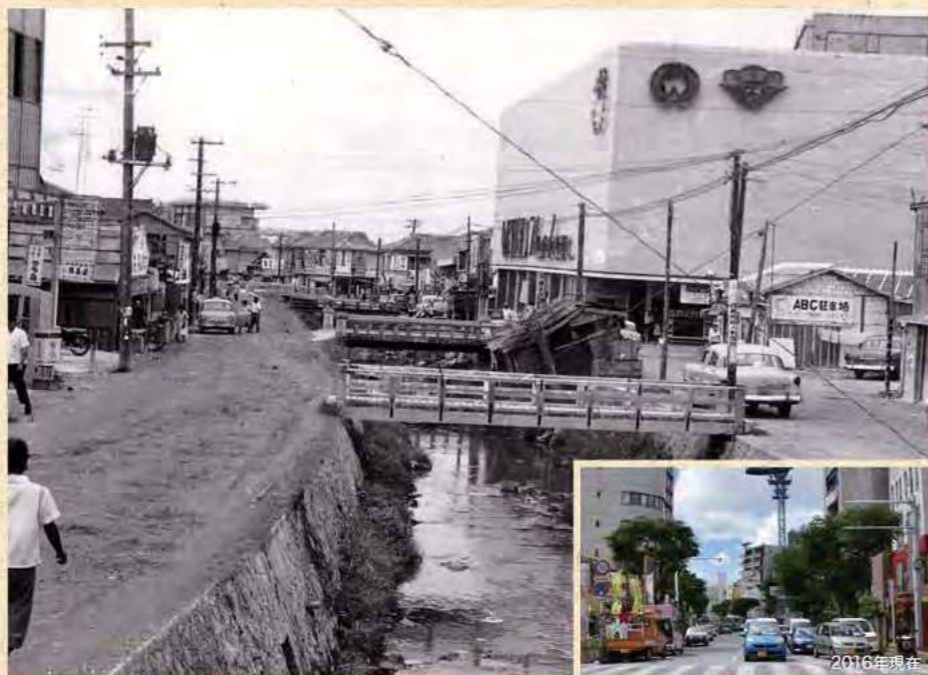
(OCVB国内事業部受入推進課課長)
【プロフィール】東京都出身、北海道大学卒業後、1996年に沖縄移住し、観光系専門学校やマリッジジャーナリストに勤務。現在は、OCVB国内事業部受入推進課にて観光客受入強化や観光人材育成に関する研修を行う。

沖縄今昔物語

ノスタルジックストーリー

あんやたん! 沖縄の過去

時代と人の流れを見てきた「沖映通り」



1960年代頃のむつみ橋側から見たガープ川(現在の沖映通り)。右奥の建物が沖映本館

国際通りの「むつみ橋交差点」から沖縄都市モノレール「美栄橋駅」へと繋がる「沖映通り」は昔、この通り沿いにあった映画館「沖映本館」に由来し名付けられたが、この通りに映画館があったことを知らない世代も多く、ましてやこの下にガープ川が流れていることなどは、遠い記憶へと忘れ去られているのかもしれない。



「沖映通り」が整備されたのは、1967年。今でこそ2車線の大通りになっているが、戦後は、現在の大型書店側にそば屋や材木屋などが並び、ガープ川を挟んだ反対側は何もない野原だったという。そんな野原に1951年に現れたのが「沖映本館」だった。家庭にテレビが普及していない当時、娯楽を求めて多くの県民が足を運んだが、目の前のガープ川は、大雨のたびに氾濫。夜になると酔っぱらいが誤って川に落ちてしまうこともたびたびあったそう。そこで公設市場と那

覇四町(東・西・若狭・泉崎)と、称された旧市街地を結ぶことを目的に、ガープ川に覆い被さるように道が建設されたのだ。ところが既存の店舗より高い位置に道路が作られたことから、店舗と道路には段差ができてしまったという。このため当時から営業する店舗の一部には、店舗入り口に段差が今なお残り、むつみ橋交差点の歩道の緩やかな坂も、その名残と言われている。

沖映通りを振り返るとき、もうひとつ忘れてならないのが、大型ショッピングセンターのオープン。沖縄全島からの買い物客の帰宅を見込んで店舗前にはタクシーが列をなした。一方、周辺のそば屋では、客を運んでくれるタクシーを振る舞うため、従業員を増員したほどだという。

かつて、目の前でガープ川が流れていた沖映通りは、時代の流れとともに現在も変化し続けている。

白黒写真提供2点とも那覇市歴史博物館蔵

社員のエッセイ

どうしちゃむにー



営業第一部 営業工課 仲里 恭和

異動の度についてきたのは 変化の旅でした。



16年ぶりに営業部に復活して早2カ月。今は、営業の勘を取り戻すため、お客様訪問を積極的にやっているところですが、いろいろな業種のお客様との話はとても刺激的で毎日楽しく過ごしています。

以前の配属先は総務部。入社から9年間在籍していた営業部から異動した総務部には、16年間在籍していました。計算システムから経理部門、そして人事・庶務を担当したりと、部署内の異動も数多く経験しました。異動してすぐに大きな電算システムの変更がありました。インターネットの接続や



クループウェアソフト導入などが責任者として苦慮、その後異動した経理部門では税務、財務も担当し、新リース会計基準の導入に合わせて会計処理の変更対応に苦慮、人事・庶務では、人事制度の改定があり対応に苦慮。変化のあるところに異動しているのか、私の異動に変化がいついてくるのか? そんな苦慮した「変化の旅」も今では、めったにできない貴重な体験として、とても勉強になり、私の肥やしになっていると感謝しています。

営業部内での異動はよくありますが、総務部から営業部への異動は珍しいため、「このまま総務畑を歩いていくのかな?」と思っていたところに思わぬ異動命令がありました。複数の社員から「おめでとう」と

声をかけられました。私としては複雑。16年前に営業を経験していたとは言え、時代も流れ、お客様も変わり、言ってみれば浦島太郎状態。不安もありますが、入社当初から変わらぬ「お客様への「ていがねーさびら(お手伝いしましょう)」の精神で頑張りたいと思っています。

縁の下の力持ち的存在でオフィスでの仕事をメインに行う総務部に対して、営業は外回りを中心で、外回りの営業の方がよく歩くと思われ、もしかたませんが、実は、総務部時代の方が歩いていました。歩数計によると営業の今は、1日約7000歩に対して、総務部では1日8000歩ほどをカウントしていました。なぜならば、総務部の場所が大きな理

由でした。総務部は、オフィスの一歩奥にありました。一方、よく声が掛かる(?)社長室は、一番手前にあるため、オフィスの端から端を行ったり来たり!? この業務で歩数を稼いでいたのかどうかは定かではありませんが、車で移動する営業と比べると、総務部時代の方が歩いていたのは確かです。これからお客様とおつきあいでお酒の席が増える(かもしれない)ので、健康管理には気をつけたいと思っています。

健康管理といえば、営業になってから外食が多くなりまりました。そこでおいしい食堂を探しています。担当エリアの南部でおいしく、しかもヘルシーな野菜を食べさせてくれる食堂を知っている方がいましたら、ぜひ教えてください。

リースのススメ①

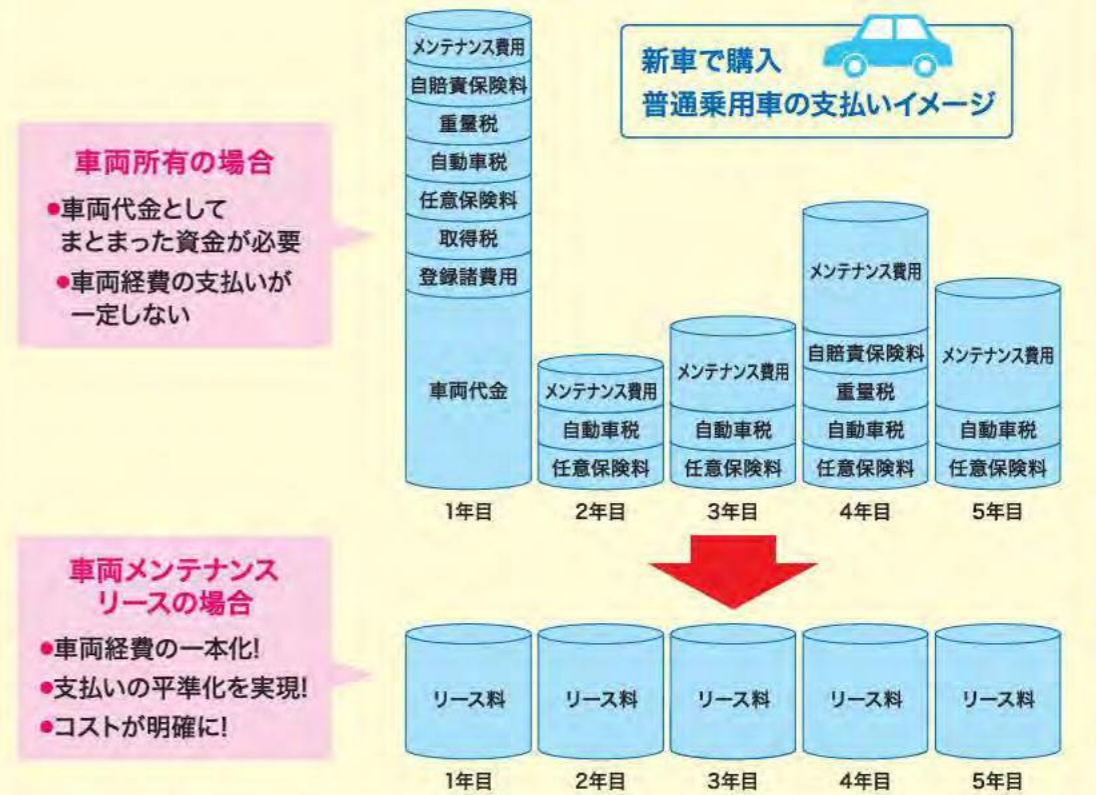
車両の管理にお困りではありませんか？

車両を所有した場合、税金・保険料・車検代など、
車両経費の支払い項目は多岐に渡ります。

しかも1台ごとに発生するため、
台数が多くなると、事務手続き等が煩雑になりがちです。

車両メンテナンスリースで3つの改善

- ① ほとんどのコストがリース料に一本化されるため、支払いを平準化することができます。
- ② 通常把握しにくい車両コストが明確になり、予算の策定・管理が容易になります。
- ③ 多くの場合、リース料の全額経費(損金)処理により、決算処理をシンプルに行うことができます。
(なお、契約条件やお客さまが採用する会計処理によっては、オンバランスとなる場合があります)



車両所有の場合

- 車両代金としてまとまった資金が必要
- 車両経費の支払いが一定しない

車両メンテナンスリースの場合

- 車両経費の一本化!
- 支払いの平準化を実現!
- コストが明確に!



<http://www.rlease.co.jp/>

【本 社】〒900-8550 沖縄県那覇市久茂地1丁目7番1号 琉球リース総合ビル10階 TEL.098-866-5500 FAX.098-863-0381
 【中部支店】〒904-0004 沖縄県沖縄市中央1丁目1番10号 琉球銀行コザ支店共同ビル6階 TEL.098-939-4880 FAX.098-939-4882